

MEMÒRIA 2017



www.integraolot.cat

Les Fonts s/n
Apt. Correus 107
17800 Olot

T: 972 26 23 90
F: 972 26 62 72

integra@integraolot.cat

**Persones al servei
de les persones**



Generalitat de Catalunya
Departament de Treball,
Afers Socials i Famílies



Dipsalut



Generalitat de Catalunya
Departament
d'Ensenyament



PRESENTACIÓ

INTEGRA va néixer el 1968 i és una associació sense ànim de lucre i declarada d'utilitat pública que treballa per oferir recursos i serveis a les persones que tenen risc d'exclusió social i especialment a aquelles que pateixen una discapacitat intel·lectual i/o un trastorn mental de la comarca de la Garrotxa.

Tota l'activitat de Integra és el resultat dels esforços, de la participació, de la complicitat i de la voluntat dels socis, dels col·laboradors, de les empreses, dels nostres professionals, de les nostres famílies, d'entitats i l'Administració que col·laboren amb la nostra missió i fan possible el nostre projecte, un projecte de tots, per a les persones que tenen risc d'exclusió social i les seves famílies de la comarca de la Garrotxa.

OBJECTIUS

La millora continua de l'entitat i la voluntat de donar resposta a les necessitats de les persones, són els nostres principals objectius.

Accions preses per complir els objectius:

Pla de prevenció de riscos penals · Canvi de nom de l'entitat · Adquisició d'un aparcament · Pla d'Igualtat · Reforma planta baixa de l'edifici de serveis · IFE: Itinerari formatiu específic

ÀREA SOCIAL

CDIAP

Està registrat al Registre d'entitats, serveis i establiments amb el número S00639. Desenvolupa la seva activitat des de l'any 1986 i és finançat íntegrament pel Departament de Treball, Acció Social i Famílies.

Té com a objectius la **prevenció, la detecció i l'atenció**, tan aviat com sigui possible, dels trastorns de desenvolupament que pateixen o poden patir els infants de 0 a 6 anys. Durant l'any 2017 s'han atès un total de **317 infants**.

ESCOLA CEE Joan XXIII

És un centre privat, concertat amb el Departament d'Ensenyament. Té autorització administrativa de centre docent i codi número 17004441. Va iniciar la seva activitat educativa el curs 1968/1969 i és finançat pel Departament d'Ensenyament, per la Diputació de Girona, per l'Ajuntament d'Olot i per Integra.

Té com a objectius impartir el currículum educatiu basat en l'**adquisició de les competències bàsiques i afavorir el desenvolupament harmònic dels infants i joves**.

STO

És un servei privat concertat amb el Departament de Treball, Acció Social i Famílies de la Generalitat de Catalunya. Està registrat al Registre d'entitats, serveis i establiments amb el número S01776. Desenvolupa la seva activitat des de l'any 1986.

Té com a objectiu afavorir i mantenir les capacitats de les persones ateses per obtenir la seva **màxima integració social**. Durant l'any 2017 s'han atès un total de **21 persones**.

CAE

És un servei privat concertat amb el Departament de Treball, Acció Social i Famílies de la Generalitat de Catalunya. Està registrat al Registre d'entitats, serveis i establiments amb el número S05456. Desenvolupa la seva activitat des de l'any 2003.

El seu objectiu és oferir atenció individual a les persones amb greus discapacitats, per aconseguir el **màxim grau d'autonomia personal i d'integració social**. Durant l'any 2017 s'han atès un total de **2 persones**.

RESIDÈNCIA Vora Riu

És un servei públic propietat del Consorci d'Acció Social de la Garrotxa i gestionat per Integra. Està registrat al Registre d'entitats, serveis i establiments amb el número S05457. Desenvolupa la seva activitat des de l'any 2003 i és finançat pel Departament de Treball, Acció Social i Famílies i les famílies.

L'objectiu principal és facilitar un **entorn substitutiu de la llar adequat i adaptat a les necessitats** dels usuaris i potenciar el desenvolupament autònom de les aptituds bàsiques de la vida diària i instrumentals. Durant l'any 2017 s'han atès un total de **19 persones**.

LLEURE

És un servei privat. Desenvolupa la seva activitat des de l'any 2001 i és finançat per les famílies, diferents entitats a través de subvencions anuals, donacions i per Integra.

Té l'objectiu de **millorar la qualitat de vida de les persones amb discapacitat intel·lectual a través d'activitats de lleure**, agrupades en diversos programes. Durant l'any 2017 s'han atès un total de **75 persones**.

FAMÍLIES

El seu objectiu és oferir una **atenció transversal a les famílies**, proporcionant tots aquells recursos necessaris per millorar la seva qualitat de vida.

Durant el 2017 s'han ofert els següents serveis:

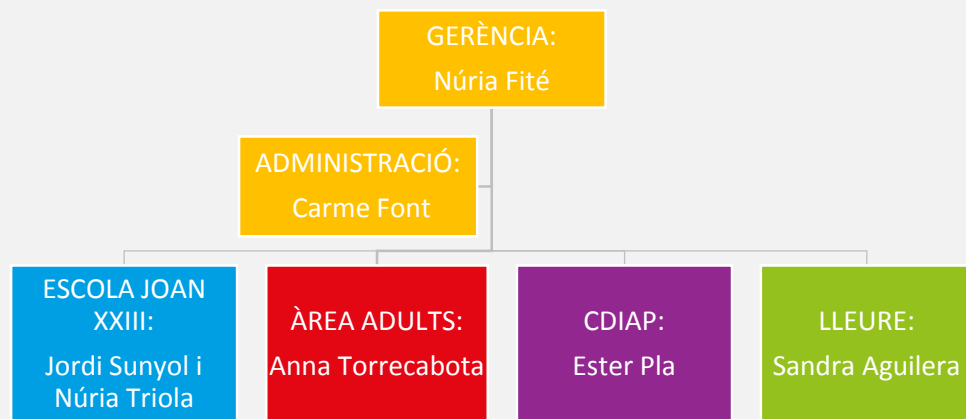
Respirs: estades temporals a Residència que han gaudit 8 famílies, amb un total de 74 dies de respir.

Grups de suport: 1 grup de pares del CEE Joan XXIII on van assistir 8 famílies, sobre "Suport familiar".



Servei de Teràpia Assitida amb Animals (TAA)

ORGANIGRAMA



FACTURACIÓ 2.750.988,55 €	DESPESA EN INVERSIÓ 209.497,58 €
-------------------------------------	--

ÀREA DE GESTIÓ

Des d'aquesta àrea es treballa per unificar la gestió de tots els serveis, per tal que Integra sigui una entitat eficaç i eficient, fonamentada en la millora continua. Es treballen els següents àmbits:

- ☐ Qualitat segons la norma ISO 9001:2015
- ☐ Prevenció de Riscos laborals
- ☐ Responsabilitat Social Empresarial
- ☐ Protecció de Dades personals
- ☐ Formació continuada de l'equip humà



JUNTA DIRECTIVA

PRESIDENT:	Manuel Faus Pujol
VICEPRESIDENT:	Enric Espuña Masó
SECRETÀRIA:	M ^a Francesca Costa Bayona
VICESECRETÀRIA:	Margarita Oró Bonet
TRESORER:	Pere Reixach Turón
VOCALS:	Carmina Capdevila Bassols · Jordi Domènech Barbosa Lluís Colom Pagès · Robert Garrigós Ruiz

PROGRAMES ESPECÍFICS

1. PROGRAMA DE DETECCIÓ I PREVENCIÓ A LES ESCOLES BRESSOL

És un programa del **CDIAP** adreçat a totes les llars d'infants de la comarca de la Garrotxa. L'objectiu és la detecció precoç dels trastorns del desenvolupament.

2. PROGRAMA D'ATENCIÓ PRE I POSTNATAL

És un programa del **CDIAP** adreçat a les mares gestants i amb fills de 0 a 3 anys. L'objectiu és assessorar sobre hàbits saludables, potenciar la vinculació mare-fill i adquirir informació sobre les etapes evolutives de l'infant.

3. CENTRE DE REFERÈNCIA DELS CENTRES EDUCATIUS DE LA GARROTXA

El centre de referència de **Joan XXIII** és la plataforma que permet crear, dissenyar i desenvolupar programes específics de suport per donar resposta a les necessitats que sorgeixen a la zona. Ofereix recursos, informa i assessora els centres ordinaris per afavorir la inclusió dels alumnes amb discapacitat.

Els programes que han fet el 2017 són:

▣ PROGRAMA PONT, JO TAMBÉ PUC CRÉIXER

L'objectiu és proporcionar formació bàsica funcional, orientació i formació professional i habilitats que els permeti incorporar-se a la vida laboral i social de forma activa. Per alumnes de 16 a 21 anys.

▣ SERVEI DE SUPORT A ALUMNES AMB TEA I/O TC INCLOSOS ALS CO

Oferir suport a alumnes amb TEA o TC i als centres ordinaris on estan escolaritzats per afavorir la seva inclusió i desenvolupament evolutiu.

▣ ASSESSORAMENT

S'ha assessorat a 4 serveis de la província de Girona, per millorar les competències dels professionals en la intervenció amb infants i adolescents, en el qual han participat 39 professionals.

▣ FORMACIÓ

S'han impartit 3 cursos de formació, a diferents serveis de la província de Girona, a la qual han participat un total de 29 professionals.

▣ XERRADES

S'han fet 8 xerrades a diferents serveis de la província de Girona.

▣ VISITES FORMATIVES

Ens han visitat 7 entitats d'arreu de Catalunya, per conèixer el model pedagògic del centre.

4. ITINERARI FORMATIU ESPECÍFIC (IFE)

L'IFE ha començat la seva activitat el setembre de 2017, i tindrà una durada de 4 anys. Es tracta d'una formació post-obligatòria en l'especialitat **d'Auxiliar en vendes i atenció al públic**, per alumnes de 16 a 21 anys amb necessitats educatives especials associades a discapacitat intel·lectual lleu o moderada.

5. TERÀPIA ASSISTIDA AMB ANIMALS (TAA)

Afavorir les millores en el funcionament físic, social, educatiu, emocional i/o cognitiu de les persones amb algun dèficit o trastorn. Participants: 9

6. A MÀ, TALLER DE PAPER

Aquesta activitat és especialment rellevant per a l'entitat, des de dues perspectives.

Una perspectiva de visibilitat i l'altre d'inclusió. La visibilitat ens l'ofereix la venda dels productes que elaboren els mateixos usuaris. La inclusió ens l'ofereix el format botiga, ubicada al centre de la ciutat, d'aquest taller.

10 ESTUDIANTS EN PRÀCTIQUES

9 VOLUNTARIS

