

2019
INTEGRA



PRESENTACIÓ

INTEGRA és una entitat privada d'economia social, sense ànim de lucre, i declarada d'utilitat pública, que desenvolupa la seva activitat a la comarca de la Garrotxa.

Va néixer amb la finalitat de crear i gestionar centres i serveis adreçats a les persones amb discapacitat intel·lectual i als infants amb trastorns en el seu desenvolupament o risc de patir-ne.

La millora continua de l'entitat i la voluntat de donar resposta a les necessitats de les persones, són els nostres principals objectius.

INTEGRA està composta per diversos serveis que abracen tot el recorregut vital d'una persona:



LES DADES

94

PERSONES
TREBALLADORES

El mes de desembre del 2019, la **plantilla** de l'entitat estava formada per **94 persones** treballadores:

79 Dones i 15 Homes

El desembre es va jubilar una treballadora del CDIAP.

Segons els resultats de l'enquesta de treballadors anual, la **nota mitjana global de valoració** del lloc de treball és de **8,5/10**. Per serveis:



FORMACIÓ

El 2019 s'han invertit en formació **5.013 €** de forma directa.

Tota la plantilla ha rebut formació en Prevenció de Riscos Laborals en el seu lloc de treball, en compliment de la *Llei 31/1995 de Prevenció de Riesgos Laborales*.

Dues professionals han rebut formació en Prevenció d'abús sexual infantil, que traspasaran a la resta de plantilla, dins del pla de formació de riscos penals.

El total d'**hores de formació** rebudes pels nostres professionals ha estat: **1098 h**.

TROBADA ANUAL DE TREBALLADORS/ES

El mes de novembre es va celebrar la trobada anual de persones treballadores de l'entitat. Enguany hi ha haver un increment de la participació a l'activitat, que va estar organitzada per una comissió d'esdeveniments formada per una representant o dos de cada servei.

La valoració de l'activitat ha estat molt positiva.

597

PERSONES
ATESES

El **CDIAP** ha atès 340 infants i les seves famílies.

L'escola **Joan XXIII** ha comptat amb 60 alumnes en tot el centre. I cal afegir els 24 alumnes de **l'IFE**.

L'**àrea d'Adults** ha atès 21 persones a la Residència Vora-Riu, 19 al Taller ocupacional i 1 al CAE.

El **Lleure** ha tingut 48 participants al casal d'estiu i 84 al lleure al llarg del curs 18-19.

11

VOLUNTARIS

Hem comptat amb la col·laboració d'11 persones voluntàries, bàsicament al servei del casal d'estiu. També una persona a residència, una a escola i una persona al servei de menjador.

9

ESTUDIANTS
PRÀCTIQUES

Les persones en pràctiques han vingut dels següents centres educatius:

UNIR, EA Olot, Institut Montsacopa, UdG, U. Blanquerna, EUSES, UVIC, CEE Joan XXIII.

411

PERSONES
COL-LABORADORES

El mes de desembre vam participar per primera vegada al moviment [#GivingTuesday](#), amb la finalitat d'aconseguir noves persones col·laboradores a INTEGRA amb la campanya **ACOMPANYA'NS AL FUTUR**. Malgrat que no vam tenir l'èxit esperat, si que ens animem a seguir participant en aquesta iniciativa.



#GIVINGTUESDAY
UNDIAPERDONAR

SERVEIS

CDIAP

Té com a objectius la **prevenció, la detecció i l'atenció**, tan aviat com sigui possible, dels trastorns de desenvolupament que pateixen o poden patir els infants de 0 a 6 anys.

Desenvolupa la seva activitat des de l'any 1986 i és finançat íntegrament pel *Departament de Treball, Afers Socials i Famílies*. Està registrat al Registre d'entitats, serveis i establiments amb el número S00639.

Durant l'any 2019, un equip de **9 professionals** han atès un total de **340 infants**.

Té com a objectius impartir el currículum educatiu basat en l'**adquisició de les competències bàsiques i afavorir el desenvolupament harmònic dels infants i joves**. És un centre privat, concertat amb el Departament d'Ensenyament. Té autorització administrativa de centre docent i codi número 17004441. Va iniciar la seva activitat educativa el curs 1968/1969 i és finançat pel *Departament d'Ensenyament, per la Diputació de Girona, per l'Ajuntament d'Olot i per Integra*.

Durant el curs 2018-19, un equip de **26 professionals** van atendre un alumnat de **57 joves** al centre i **33 alumnes** de la resta de centres educatius de la comarca de la Garrotxa. El 2019-20, l'escola té **60 alumnes**.

ESCOLA CEE Joan XXIII

IFE

Itinerari formatiu específic

L'IFE va començar la seva activitat el setembre de 2017. Es tracta d'una formació post-obligatòria en l'especialitat **d'Auxiliar en vendes i atenció al públic**, per alumnes de 16 a 21 anys amb necessitats educatives especials associades a discapacitat intel·lectual lleu o moderada. Té una durada de 4 anys amb pràctiques d'empresa.

El 2019 ha començat la tercera promoció, que fan un total de **25 alumnes** atesos per **8 professionals**.

És un espai de l'**escola d'educació especial Joan XXIII** dedicat a **donar suport** a les escoles ordinàries, serveis, famílies i entorns comunitaris per ajudar a la **inclusió de l'alumnat** o persones en edat escolar en **espais ordinaris**.

Ofereix **assessorament** per atendre la diversitat, cursos de **formació** reconeguts pel Dept. d'Ensenyament, **programes específics** de TEA—TC, **biblioteca** i **banc de recursos** d'adaptació i creació de materials.

CENTRE de referència

És un servei públic propietat del Consorci d'Acció Social de la Garrotxa i gestionat per Integra. Està registrat al Registre d'entitats, serveis i establiments amb el número S05457. Desenvolupa la seva activitat des de l'any 2003 i és finançat pel *Departament de Treball, Acció Social i Famílies i les famílies*.

L'objectiu principal és facilitar un **entorn substitutiu de la llar adequat i adaptat a les necessitats** dels usuaris i potenciar el desenvolupament autònom de les aptituds bàsiques de la vida diària i instrumentals. Durant l'any 2019 s'han atès un total de **21 persones**.



STO

Taller Ocupacional

És un servei privat concertat amb el *Departament de Treball, Afers Socials i Famílies* de la Generalitat de Catalunya. Està registrat al Registre d'entitats, serveis i establiments amb el número S01776. Desenvolupa la seva activitat des de l'any 1986.

Té com a objectiu afavorir i mantenir les capacitats de les persones ateses per obtenir la seva **màxima integració social**. Durant l'any 2019 s'han atès un total de **19 persones**.

És un servei privat concertat amb el *Departament de Treball, Afers Socials i Famílies* de la Generalitat de Catalunya. Està registrat al Registre d'entitats, serveis i establiments amb el número S05456. Desenvolupa la seva activitat des de l'any 2003.

El seu objectiu és oferir atenció individual a les persones amb greus discapacitats, per aconseguir el **màxim grau d'autonomia personal i d'integració social**. Durant l'any 2019 s'han atès un total d' **1 persona**.

CAE

BOTiGa
TALLER DE PAPER

La botiga és una extensió del **Taller Ocupacional**. Està ubicada al centre d'Olot (C. Bonaire, 8) i és un espai de venda al públic dels productes fets al taller. El producte estrella és el paper artesanal, que elaborem amb matèries seleccionades de cotó, lli, midó, papers i altres materials provinents del reciclatge.

És un servei privat. Desenvolupa la seva activitat des de l'any 2001 i és finançat per les famílies, diferents entitats a través de subvencions anuals, donacions i per Integra.

Té l'objectiu de **millorar la qualitat de vida de les persones amb discapacitat intel·lectual a través d'activitats de lleure**, agrupades en diversos programes. Durant l'any 2019 s'han atès un total de **84 persones**.

LLEURE

L'ESTRUCTURA

Responsabilitat Social Corporativa

El nostre compromís social es fa palès en el compliment amb escreix del *Reial Decret 1/2013 de 29 de novembre*. El 2019 hi ha hagut **12 persones contractades** per l'entitat **amb algun tipus de discapacitat** (física i/o intel·lectual). 5 d'elles formen part de la plantilla habitual, la resta són alumnes en actiu que han treballat per l'entitat en feines concretes. Aquesta xifra significa més d'un 10% de totes les contractacions fetes al llarg del 2019.

Aquest 2019 hi ha hagut **1 persona** fent **Treballs en Benefici de la Comunitat**.

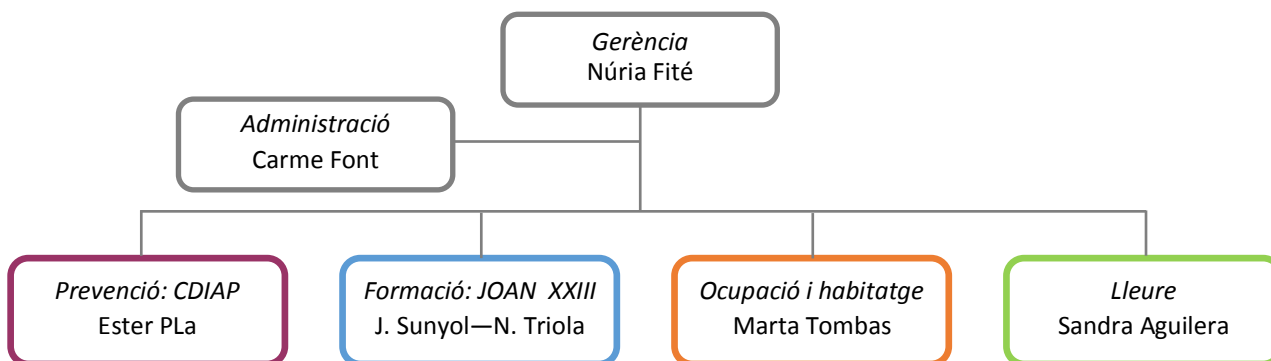
Junta Directiva

El 2019 hi ha hagut renovació de la Junta, que s'ha ampliat amb 2 nous vocals:

- Manuel Faus Pujol – *President*
- Enric España Masó – *Vicepresident*
- M^a Francesca Costa Bayona – *Secretària*
- Margarita Oró Bonet – *Vicesecretària*
- Pere Reixach Turón – *Tresorer*
- Carmina Capdevila Bassols – *Vocal*
- Lluís Colom Pagès – *Vocal*
- Jordi Domènech Barbosa – *Vocal*
- Robert Garrigós Ruiz – *Vocal*
- Manel Vilanova Alzamora – *Vocal*
- Joan Agustí Alfara – *Vocal*

Organigrama

A finals del 2019 hi ha hagut un canvi en la direcció de l'Àrea d'Adults:



Comitè Laboral

El 2019 també s'ha renovat el comitè d'empresa amb 5 persones, una representant de cada servei.

OBJECTIUS I PLA DE TREBALL

OBJECTIUS I ACCIONS DE MILLORA

Els **objectius** de qualitat d'entitat pel 2019 han estat els següents:

- Millorar la qualitat de l'atenció a les persones usuàries
- Oferir nous serveis a la comarca
- Mantenir o incrementar la visibilitat externa
- Augmentar el número de persones col·laboradores

Les **accions de millora** anuals han estat:

- Elaborar nous indicadors pel quadre de comandament
- Mantenir un registre de les obligacions normatives
- Millorar la comunicació amb les famílies
- Organitzar la informació en un CRM

MESURES I PLANS

PLA IGUALTAT: el juny del 2019 hem renovat el Pla d'Igualtat. En base a l'anàlisi feta dels resultats de l'anterior pla, s'han implementat noves accions. En aquest pla es fa èmfasi en mantenir la conciliació de la vida laboral i familiar; promoure l'ús del llenguatge no sexista; reforçar els canals de participació de la plantilla, entre d'altres.

PLA DE RISCOS PENALS: el 2019 ha estat el primer any de la implantació total del Pla de Riscos Penals. Durant l'any s'han fet diverses activitats i comunicacions per reforçar el coneixement del Codi Ètic; s'han fet les formacions previstes en el pla; i s'ha establert un sistema per aplicar-ne les mesures del cronograma.

CERTIFICAT DE QUALITAT: A mitjans d'any es va passar satisfactòriament l'auditoria de la ISO 9001:2015.

RGPD: Amb l'entrada en vigor del nou reglament de protecció de dades, hem passat una auditora per assegurar-nos que complim aquest reglament tal com marca la llei.

A INTEGRA estem compromesos amb els **Objectius de Desenvolupament Sostenible ODS:**



Promovem les activitats esportives i dinàmiques entre les nostres persones usuàries per mantenir una vida sana i millorar la seva qualitat de vida.



Creiem fermament amb l'escola inclusiva, per això, des de l'escola Joan XXII es promou la inclusió, i la formació de professionals dels altres sectors



Som una entitat amb una plantilla clarament feminitzada. Tenim implantat un Pla d'Igualtat per afavorir la igualtat entre dones i homes.



Tenim el programa PONT per fer inclusió de l'alumnat a l'empresa ordinària. Els alumnes fan pràctiques laborals i en molts casos acaben contractats.

Som mans imprescindibles. Les entitats del tercer sector social desenvolupem, de manera central i prioritària, programes i projectes amb un gran impacte en les fites dels ODS. Programes especialment centrats en la lluita contra les desigualtats, en el treball amb col·lectius vulnerables, en la reducció de la pobresa o en la igualtat de gènere. (1)



Lluitem perquè les persones del col·lectiu que atenem tinguin les mateixes oportunitats que qualsevol altra persona.



L'especialitat del taller Ocupacional és el paper reciclat i els objectes fets amb aquest paper.
Reciclem i venem productes amb valor afegit.



Ens regim per un codi ètic basat en el respecte, la honestat i la transparència. I treballem per sensibilitzar la societat en aquests principis.



Formem part d'IURA, DINCAT i altres associacions per fer-nos forts davant l'administració i l'adversitat.



Som cor. Som nucli i motor de solucions concretes per a cada territori, amb innovacions constants en programes de cura vers les persones, amb molta experiència i estratègia acumulada per teixir aliances imprescindibles entre les esferes públiques, publico-privades i ciutadania.

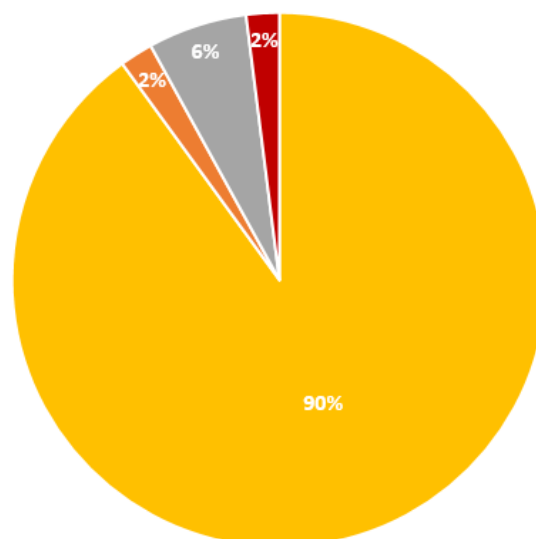
(1) Carles Xifra a [Social.cat](https://social.cat)

PRESSUPOST 2019



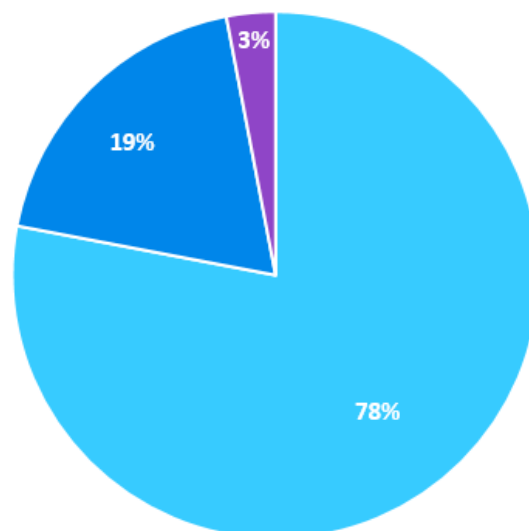
INGRESSOS

- 90% - Concerts/Subvencions serveis
- 2% - Col·laboradors/donacions
- 6% -Quotes famílies
- 2% - Altres ingressos



DESPESES

- 78% - Sous professionals
- 19% - Funcionament activitats
- 3% - Amortitzacions/inversions





Les Fonts, s/n
Apt. Correus 107
17800 Olot
T: 972 26 23 90
F: 972 26 62 72


integra@integraolot.cat


Generalitat de Catalunya
Departament de Treball,
Afers Socials i Famílies


Dipsalut


Generalitat de Catalunya
Departament
d'Ensenyament


Consorci d'ACCIO SOCIAL de la Garroba

 Ajuntament d'Olot

www.integraolot.cat